

3 CARACTERIZACION REGIONAL DE LA CALIDAD DE VIDA

Para la caracterización regional de la calidad de vida en Extremadura se han tenido en cuenta tres tipos de variables: las *genéricas*, obtenidas mediante fuentes oficiales, las *específicas*, que complementan a las anteriores y que se han obtenido vía encuesta enviada a cada uno

de los municipios de la región; y un último grupo de variables, fundamental para matizar el análisis, relativas al grado de satisfacción real y potencial de la población, obtenibles únicamente mediante encuesta directa a los usuarios de recursos y equipamientos.

3.1 ANÁLISIS DE INDICADORES OBJETIVOS

El panel de indicadores objetivos de la calidad de vida se compone de dos grupos de variables: las genéricas y las específicas. Las primeras proceden de fuentes de información generales, en tanto que las segundas han sido obtenidas mediante métodos de recopilación propios en el marco de este estudio.

El análisis de las variables genéricas, a partir de fuentes estadísticas oficiales, presenta, en el ámbito regional, resultados muy diversos.

Con respecto a las variables relacionadas con la **demografía**, se deduce que existen agudos contrastes en la *distribución espacial* de la población extremeña:

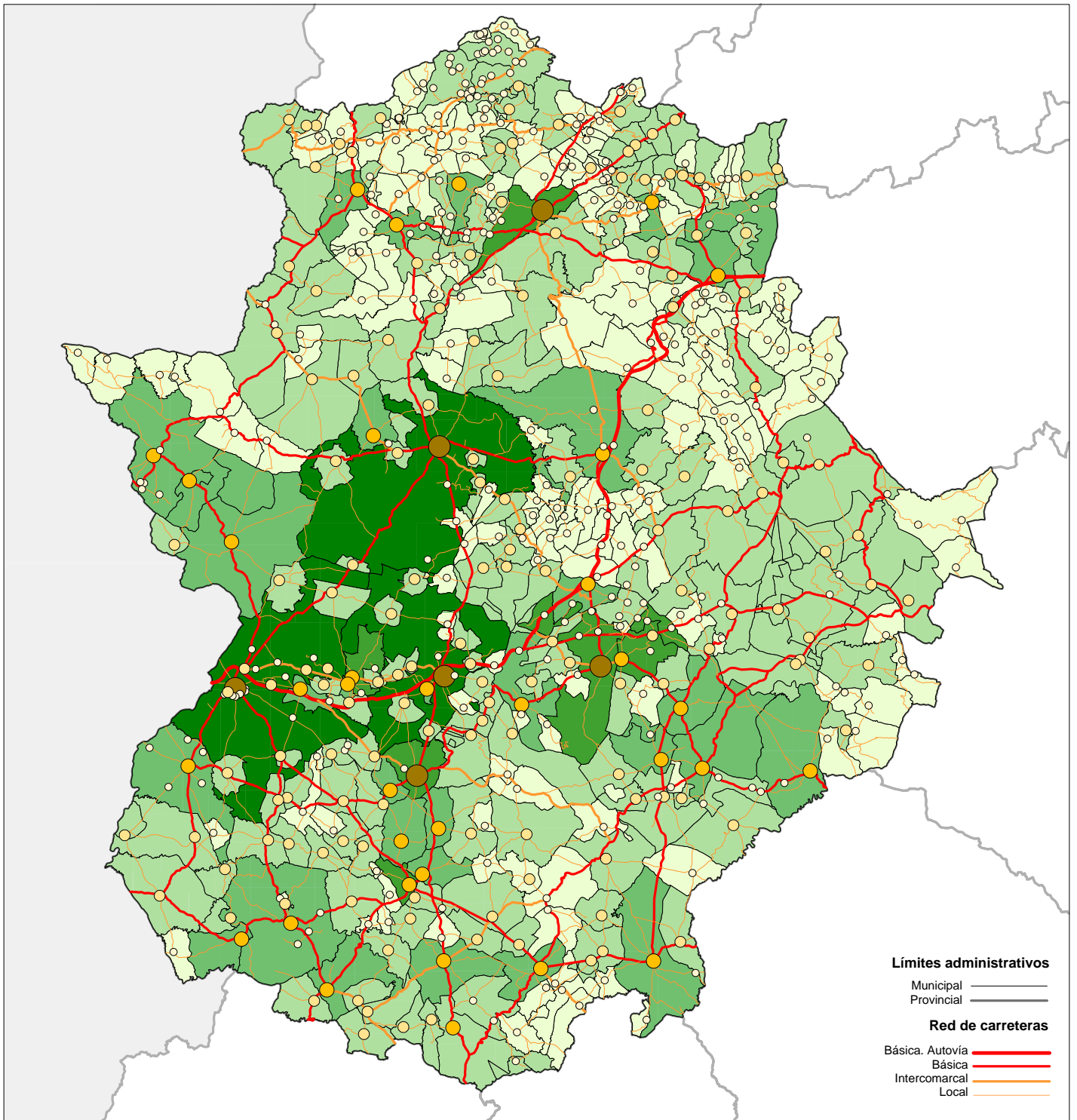
Los habitantes se concentran en las principales urbes de la región (>50.000 habitantes): Badajoz, Cáceres y Mérida, donde vive el 25% del total de extremeños.

Casi la mitad de los municipios tienen un tamaño inferior a los 1.000 habitantes, si bien sólo logran aglutinar al 9% de la población, mientras que el 45% de los ciudadanos se congrega en los 13 núcleos que superan los 10.000 habitantes, aunque éstos sólo representen al 3% de los municipios de la región.

Abundan los municipios entre 1.000-5.000 habitantes (40%), que reúnen al 30% de los extremeños restantes.

La población se distribuye en tres ejes principales, que concentran a más de dos tercios de los habitantes de la región:

Corredor del Norte: Moraleja (7.958 hab.), Coria (12.540 hab.), Plasencia (37.018 hab.), Talayuela (9.444 hab.), Navalmoral de la Mata (14.838 hab.); favorecido por los regadíos del Alagón y del Tiétar.



Corredor del Guadiana: Badajoz (136.136 hab.), Mérida (50.478 hab.), Montijo (15.314 hab.), Don Benito (31.454 hab.), Villanueva de la Serena (23.875 hab.); asociado al río que le proporciona una excelente base productiva y unas ventajas de posición que son aprovechadas por una densa trama de núcleos urbanos.

Eje Transversal Norte o Ruta de la Plata, donde a las ciudades ya mencionadas de Plasencia, Cáceres y Mérida, se suman, entre otras, Almendralejo (27.610 hab.), Villafranca de los Barros (12.537 hab.) y Zafra (15.158 hab.), que se desarrolla por la presencia de la carretera N-630, que en sentido meridiano conecta la región con Andalucía (Sevilla) y Asturias (Gijón), y se encuentra fortalecido por la capitalidad de Mérida y Cáceres y por su paso por los municipios de Tierra de Barros.

Frente a estos ejes dinámicos y poblados, el resto del territorio extremeño registra bajas densidades de población, localizándose los municipios menos densamente poblados en las comarcas de La Serena y Los Montes en la provincia de Badajoz y en las zonas serranas de Gata y Villuercas, en la



Valle del Jerte, Cáceres

fronteriza comarca de Alcántara y en los terrenos asentados sobre la extensa penillanura en la provincia de Cáceres.

Estos contrastes se deben a que las áreas de mayor concentración humana coinciden con las de mayor productividad agraria, superior densidad de establecimientos industriales y actividades terciarias más especializadas y dinámicas, que son además las zonas que actúan como focos de atracción de la emigración intrarregional, absorbiendo parte de los excedentes laborales que genera el campo extremeño.

La población mayor de 65 años, al igual que la tasa bruta de natalidad y la tasa bruta de mortalidad presentan valores ligeramente superiores a la media nacional:

La región se caracteriza por un elevado número de municipios con población envejecida donde los mayores porcentajes de población de más de 65 años (>45%) se dan en núcleos muy pequeños, con menos de 600 habitantes; en este sentido destacan las áreas serranas de la provincia de Cáceres (comarca de Las Villuercas).

La distribución de los valores de natalidad se acomoda, en líneas generales, a la situación económica y poblacional: los municipios con un mayor dinamismo económico o que se sitúan cercanos a los grandes núcleos de población de la región son aquellos que poseen unas tasas más elevadas.

La distribución de los valores de mortalidad por municipios es muy variada, oscilando

entre el 1,72‰ de mínima en Torremenga (Cáceres) y el 54,39‰ de máxima en Casas de Don Antonio (Badajoz), situándose por encima de la media nacional hasta el 76% de ellos. Estos altos índices de mortalidad tienen su origen en una estructura de la población tendente al envejecimiento, con una proporción de mayores de 65 años que en muchos casos supera el 30% del total municipal.

Tanto para las mujeres como para los hombres, las principales causas de muerte pertenecen al grupo de enfermedades cardiovasculares, y de forma específica la enfermedad isquémica del corazón. Además, en el caso de la población femenina, las causas de mortalidad más frecuentes y especialmente destacadas respecto al conjunto nacional son las enfermedades cerebrovasculares y la diabetes, mientras en la población masculina es el cáncer de pulmón.

Referente a la *tasa migratoria*, el conjunto de la población extremeña no se ve afectado sensiblemente por los movimientos migratorios, pues se da la circunstancia de que el alto número de municipios que pierden población durante el periodo de estudio analizado (1981-1996), se ve compensado por el aumento del número de habitantes en los municipios más poblados y dinámicos de la región. Se produce pues un desplazamiento interno de población.

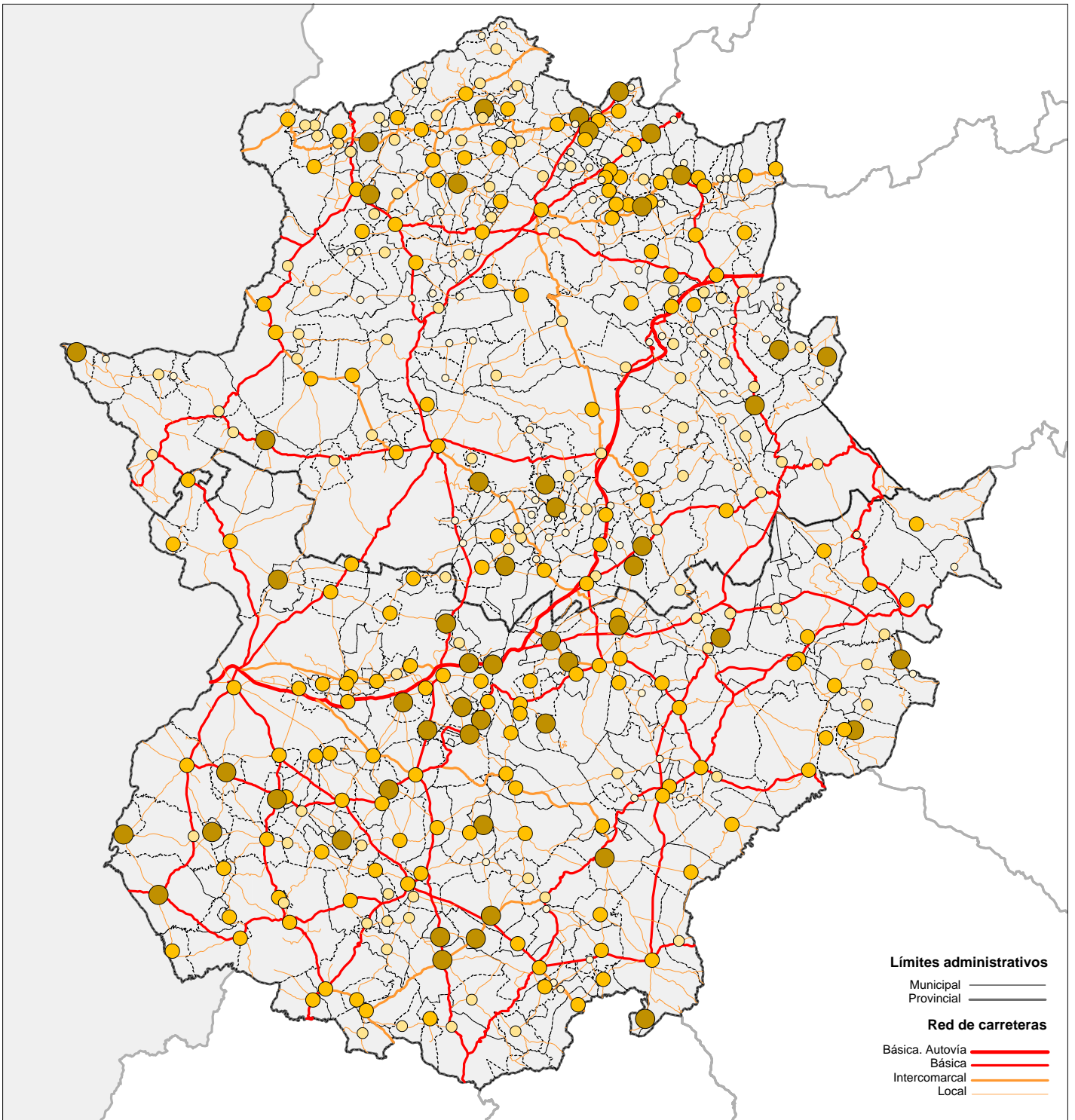
Escasa presencia de extranjeros en Extremadura, contabilizándose tan sólo un 1% de personas nacidas en otros países en el conjunto de la región, siendo la proporción algo más alta en Cáceres (1,3%) que en Badajoz (0,9%).

La mayoría de los términos municipales tiene un alto porcentaje de nacidos en el municipio, lo que significa que no han recibido importantes aportes de población inmigrante en las últimas décadas.

El predominio de la actividad agraria en la estructura económica de Extremadura influye directamente en el *nivel de instrucción* alcanzado por la población. El destacado papel del sector primario como base de la economía en la mayoría de los municipios, donde no es necesaria una formación académica extensa para acceder al mercado laboral, origina un porcentaje de alumnos que han superado 2º y 3º ciclo inferior al 10% en el 65% de los municipios analizados, llegando a contabilizarse hasta un 92% de municipios que no alcanzan el 15% de alumnos instruidos.



Centro universitario de Plasencia



TASA BRUTA DE NATALIDAD

E : 1/1.500.000

Nacimientos x 1000 Hab.

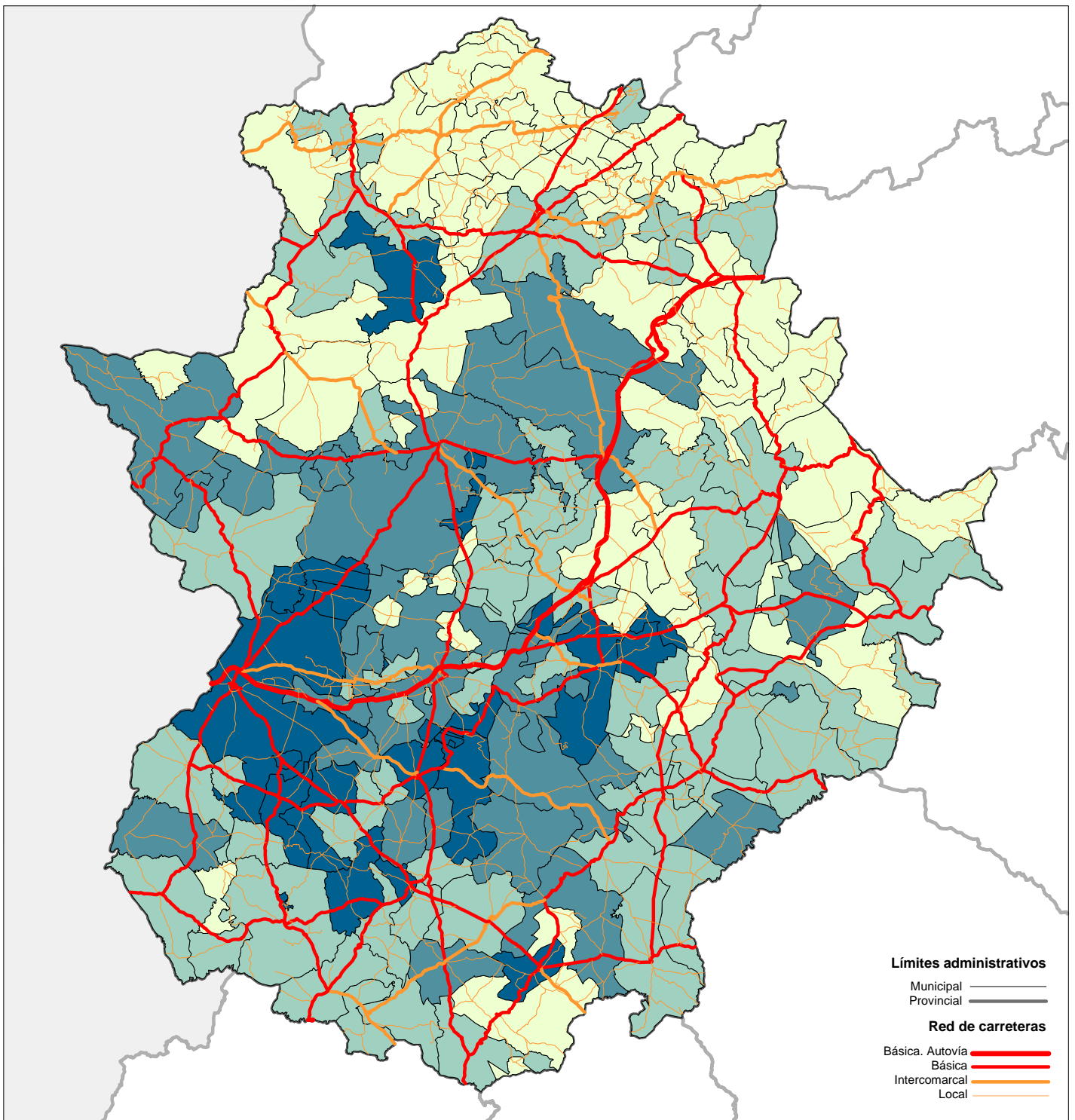
- Menos de 5
- de 5 a 8
- de 8 a 12
- más de 12

Límites administrativos

- Municipal ———
- Provincial ———

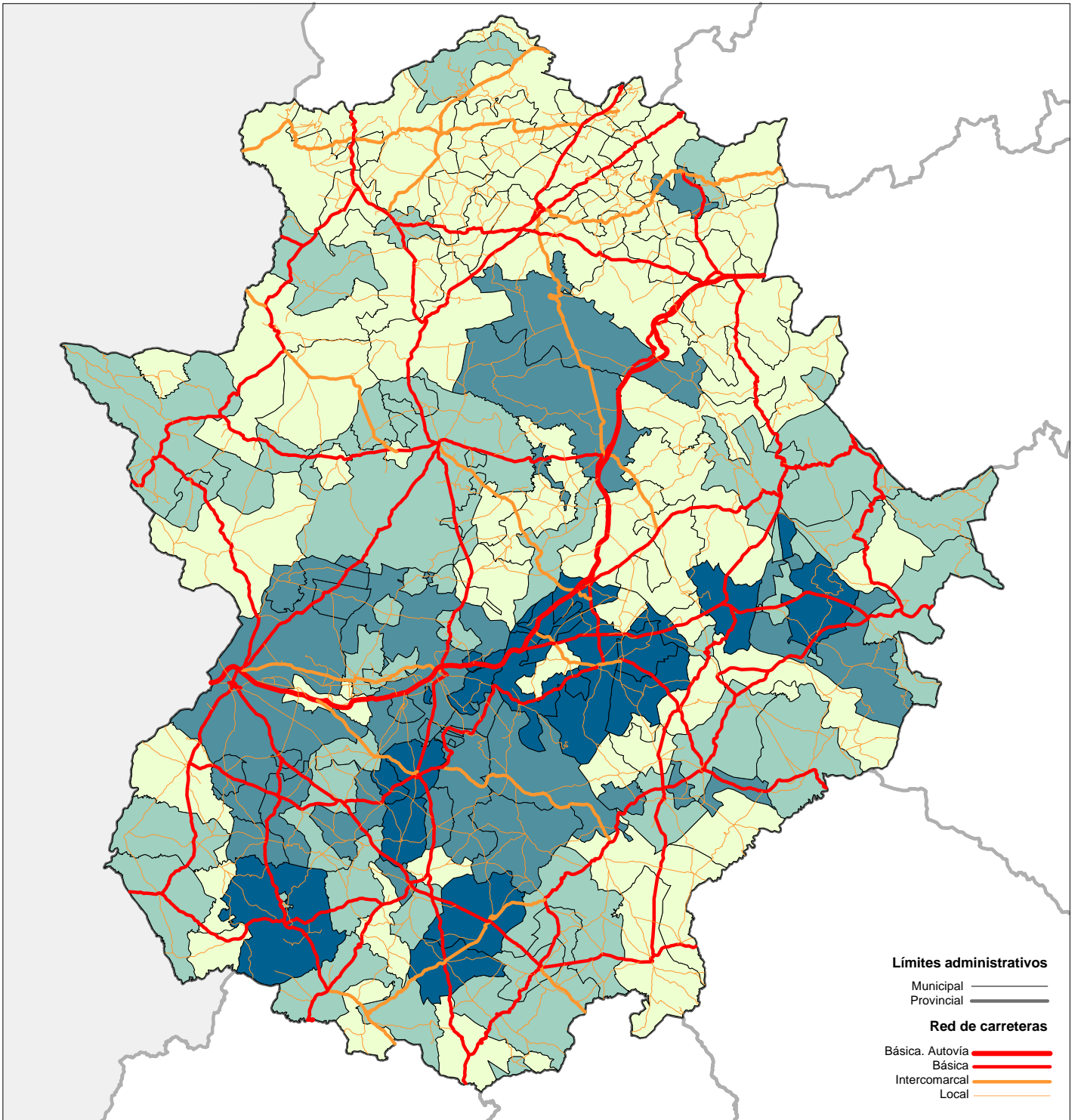
Red de carreteras

- Básica. Autovía ———
- Básica ———
- Intercomarcal ———
- Local ———



MORTALIDAD EN HOMBRES: TODAS LAS CAUSAS

E : 1/1.500.000

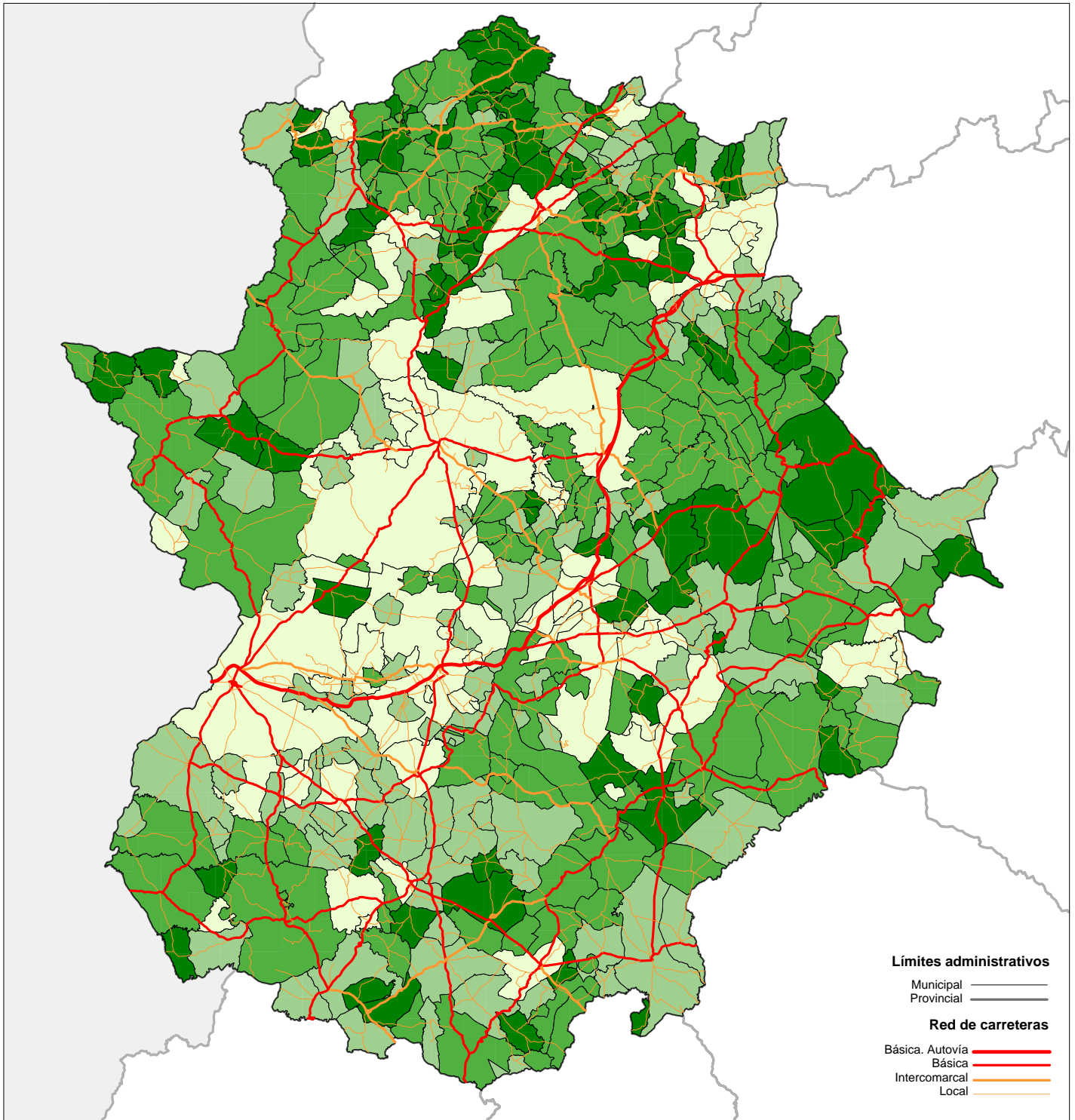


MORTALIDAD EN MUJERES: TODAS LAS CAUSAS

E : 1/1.500.000

Razones de mortalidad estandarizadas





TASA MIGRATORIA

E : 1/1.500.000

Las variables referidas a la **vivienda** son *viviendas de segunda residencia* y *calidad de la vivienda*:

El deseo de la población urbana de escapar de su entorno cotidiano explica que las mayores proporciones de viviendas de segunda residencia (más del 40% del total de viviendas del municipio), se localicen en municipios muy pequeños (menores de 1.500 habitantes). Esta atracción por el medio rural se observa en comarcas como Alcántara, Las Villuercas, La Serena-Castuera y la zona sur de la Meseta Cacerense.

El estado de la vivienda en la Comunidad Autónoma extremeña presenta una distribución heterogénea, predominando las viviendas en buen estado en la mayor parte de los municipios que integran la región junto a una serie de áreas donde el porcentaje de las mismas es menor.

De las variables del grupo **economía** se deduce que:

La industria en Extremadura, a diferencia de otras regiones, no se concentra en grandes aglomeraciones urbanas, predominando actividades como la producción de

energía, la industria agroalimentaria, la textil y la fabricación de muebles.

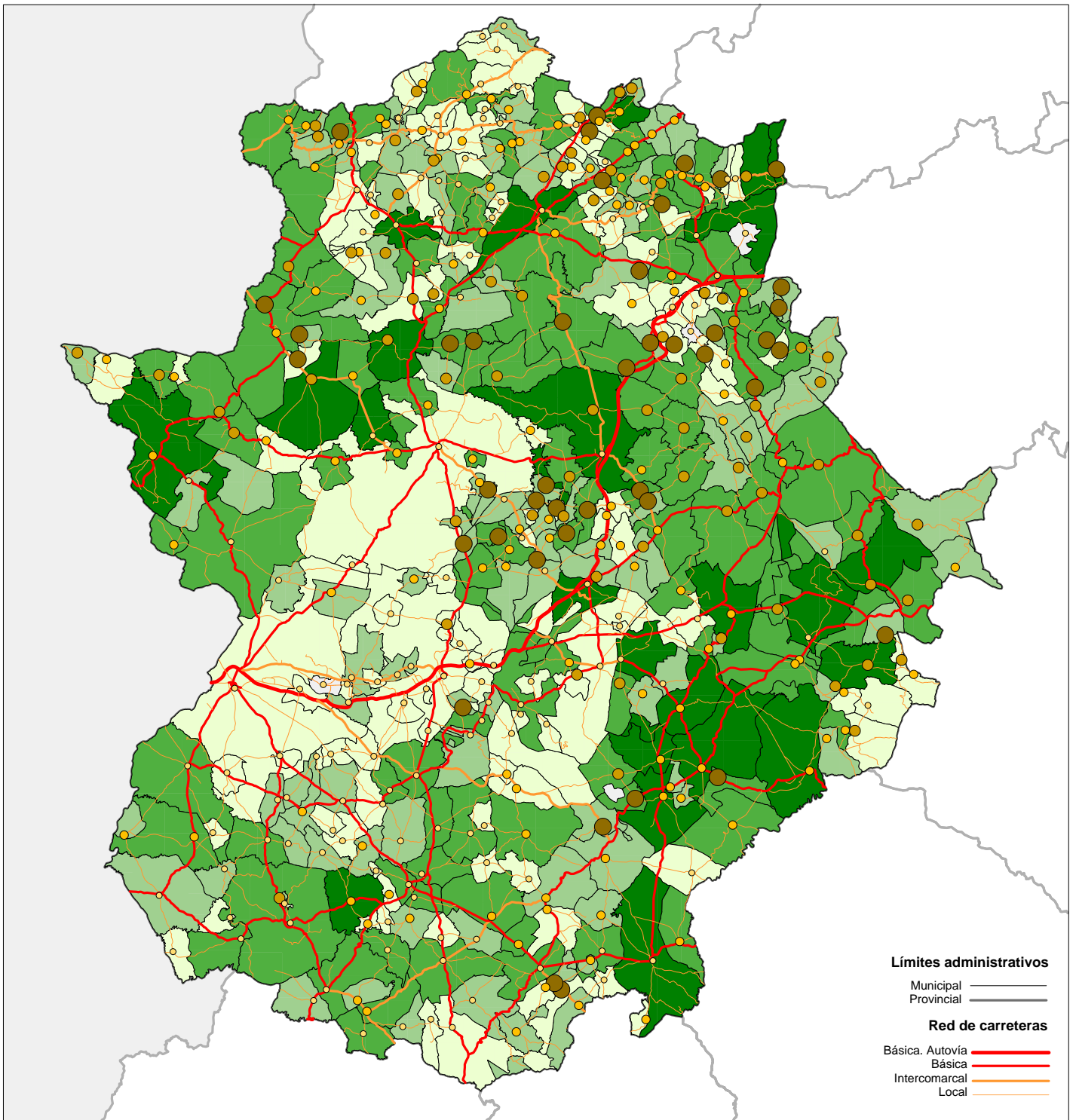
No existen zonas industriales de gran importancia, los establecimientos industriales se distribuyen de manera local, en general allí donde se dan los recursos necesarios para cada tipo de actividad.

La distribución espacial de la actividad productiva se adapta en general a la disposición de las principales vías de comunicación, hecho más evidente en la provincia de Badajoz, donde destaca el corredor del Guadiana a lo largo de la N-V y la Ruta de la Plata en la N-630.

Las centrales hidroeléctricas y la central nuclear de Almaraz crean una serie de focos con una proporción más elevada de industrias por millar de habitantes en comarcas como Campo Arañuelo y Las Villuercas. Al mismo tiempo, la alta productividad agrícola de áreas de regadío como La Vera y Río Jerte localizan una gran proporción de industrias relacionadas con la transformación agraria, destacando la producción de tabaco.



Central nuclear de Almaraz, Cáceres



VIVIENDAS DE SEGUNDA RESIDENCIA

E : 1/1.500.000

Porcentaje

- Más del 40%
- del 30 al 40
- del 20 al 30
- Menos del 20%

Nº Viviendas

- Menos de 100
- de 100 a 200
- de 200 a 500
- más de 500

Con respecto a *actividad comercial*, la disposición de los principales ejes de comunicación funciona como aglutinadora de este tipo de establecimientos, distribuyéndose así gran número de ellos en torno a la carretera N-630. La atracción comercial de los centros urbanos más poblados se pone de manifiesto en la proporción de establecimientos que aparece en Mérida, Plasencia, Almendralejo, Don Benito, Zafra o Navalmoral de la Mata.

Del análisis de la *renta per cápita* se desprende que los municipios extremeños mantienen un nivel económico muy bajo, oscilando las medias provinciales entre los 4.500 y los 5.100 euros de renta familiar disponible por habitante.

La región presenta el nivel económico más bajo de todas las comunidades autónomas, siendo la provincia de Badajoz la de menor renta. Son escasos los municipios que superan los 5.400 euros, y se localizan de forma dispersa por el territorio, aunque mayoritariamente en la provincia de Cáceres (La Vera, etc.).

La población de las ciudades de Badajoz, Cáceres y Plasencia y la de los municipios cacereños de Las Vegas del Alagón, La Vera y Campo Arañuelo, cuentan con un mayor nivel económico, debido al papel de capitales provinciales de las dos primeras ciudades, al importante peso y capacidad de atracción del núcleo de Plasencia y al desarrollo de los regadíos del Alagón.

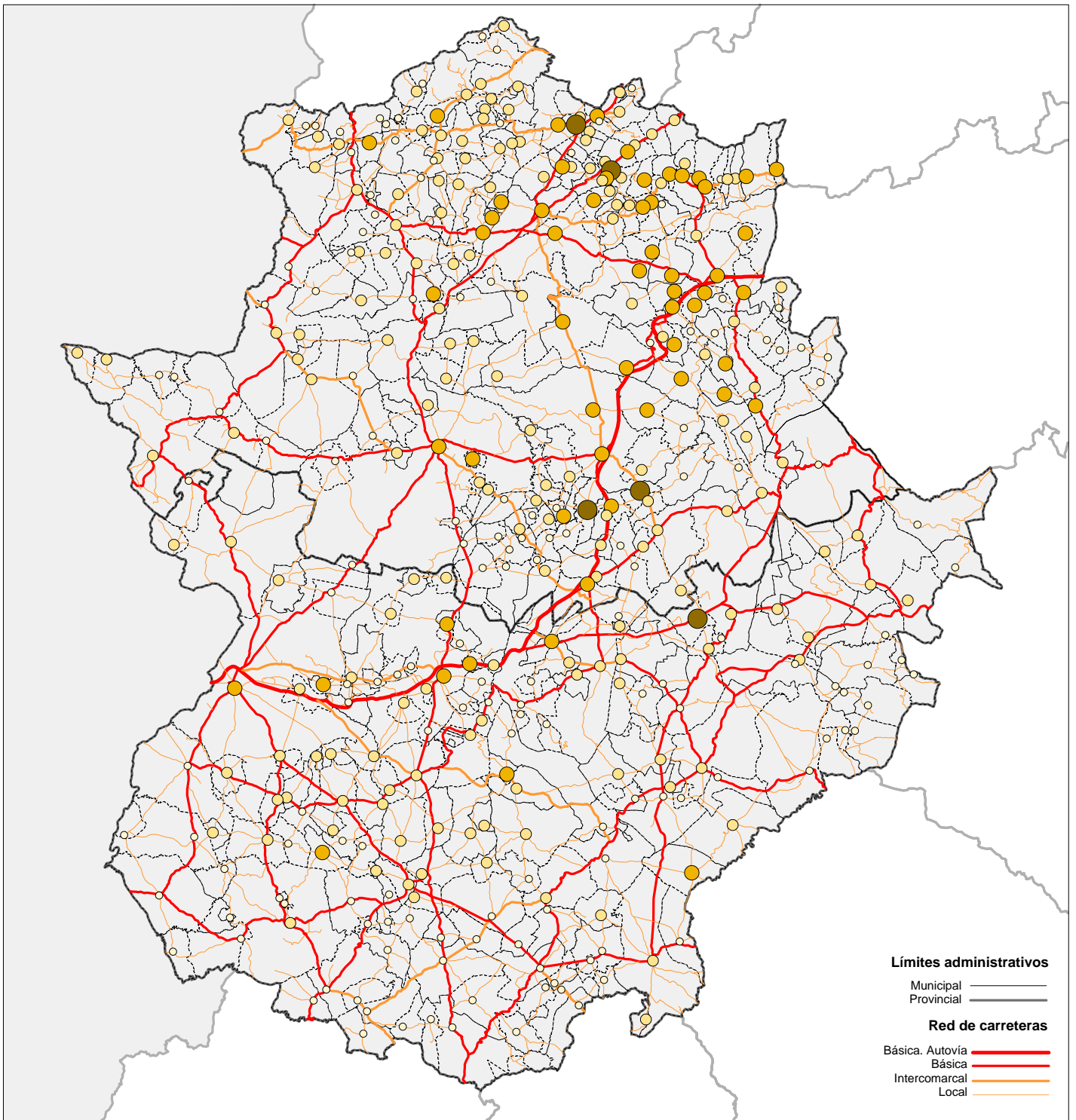


Centro histórico, Plasencia

Los municipios con inferior renta se localizan en las comarcas más deprimidas del sur (Olivenza, Sierra Sur, Serranía de los Caballeros, Azuaga), y en puntos dispersos por distintas zonas de la provincia de Cáceres (Alcántara, Las Hurdes, Meseta Cacerense).

La proporción de *vehículos de motor* de Extremadura (460 por cada 1.000 habitantes), se sitúa ligeramente por encima de la media nacional (418 por cada 1.000 hab.).

La presencia de *líneas telefónicas* es un indicador de la prosperidad económica de los municipios. En el caso de Extremadura, el número de líneas telefónicas (332‰) se encuentra por debajo de la media nacional (419‰), situándose para la provincia de Badajoz el índice en un 318‰ y en la de Cáceres en un 353‰.



MOTORIZACIÓN

E : 1/1.500.000

Para el análisis del **empleo** se han considerado las siguientes variables: población activa, paro, empleo agrario, empleo no agrario y emigración temporal agraria:

Los mayores porcentajes de *población activa* se dan en aquellas comarcas con una actividad económica predominantemente agrícola, la cual logra proporcionar más puestos de trabajo en la región. Los porcentajes superiores al 40% de población activa se concentran en áreas de regadío como las comarcas de Río Jerte, La Vera, y Campo Arañuelo, donde se necesita mucha mano de obra para las labores de tipo intensivo. También en Las Hurdes y Vegas del Alagón, con una base agraria influenciada por el cultivo del olivar.



Valle del Jerte

La Vega del Guadiana ofrece oportunidades de empleo en el sector agrario en cultivos como la vid, el tomate y los hortofrutícolas, teniendo además gran

importancia para la concentración de población activa las oportunidades de empleo en los servicios o la industria de las áreas urbanas de Badajoz, Cáceres y Mérida.

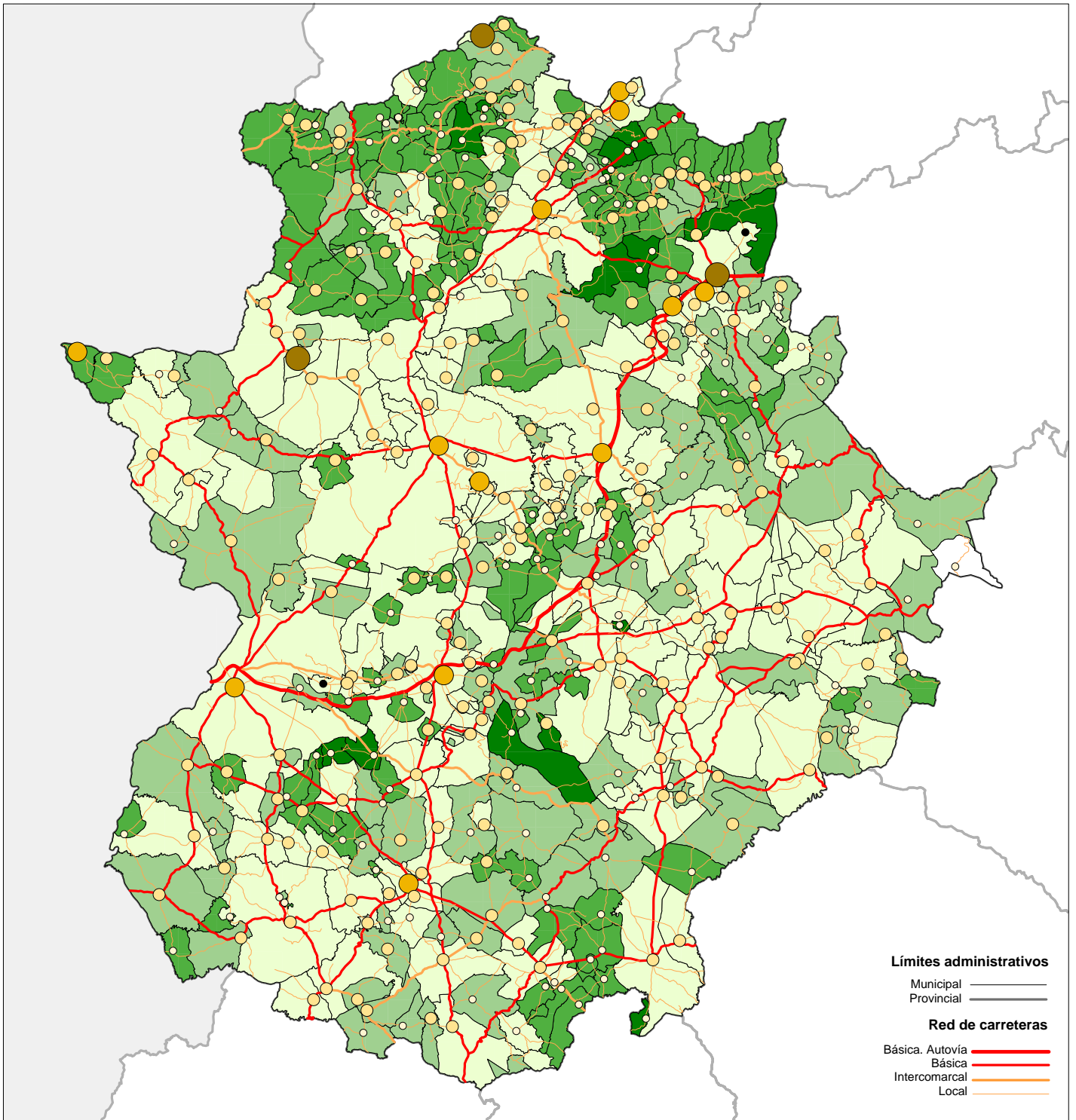


La Comunidad Autónoma extremeña presenta una de las tasas de *paro* más elevadas de España, siendo la provincia de Badajoz con un 17,8 % (Encuesta Población Activa 2001) la más afectada.

Los valores más altos se encuentran en zonas donde la actividad agraria tiene un menor peso en la economía y los otros sectores productivos no son capaces de absorber la mano de obra excedente (como es el caso de las mayores ciudades extremeñas), así como allí donde se producen importantes concentraciones de población, o donde predominan las explotaciones de tipo extensivo que demandan una menor cantidad de trabajadores, y en ámbitos serranos con una estructura económica deprimida.

Paro	Total Municipios	Badajoz Municipios	Cáceres Municipios	Total Población	Badajoz Población	Cáceres Población
<3,5%	131	29	102	129.577	42.622	86.955
3,5-5 %	113	49	64	169.497	97.656	71.841
5-7 %	99	61	38	490.282	364.351	125.931
>7 %	39	24	15	280.064	157.245	122.819
TOTAL	382	163	219	1.069.420	661.874	407.546

Fuente: Revisión del Padrón Municipal de Habitantes. INE (1/01/2000). INEM (30/06/2000)



EMPLEO AGRARIO Y EMPLEO NO AGRARIO

E : 1/1.500.000

% s/ Ocupados (E. No Agrario)

- Menos del 15%
- del 15 al 30
- del 30 al 35
- más del 35

% s/ Población (E. Agrario)

- Menos del 10%
- del 10 al 15
- del 15 al 25
- más del 25

La *actividad económica* se centra en el sector agrario, existiendo una escasa incidencia de las actividades industriales y de servicios en el conjunto de la región.

Las mayores proporciones de empleo no agrario se dan en la provincia de Cáceres, donde se localizan algunos núcleos industriales importantes como Villa del Rey, o comerciales como Navalmoral de la Mata, así como municipios con destacada actividad comercial y de servicios (Cáceres y Plasencia). En la provincia de Badajoz, destacan la ciudad de Badajoz y municipios limítrofes (comercio, servicios y la presencia de la universidad), el entorno de Mérida como capital regional y el municipio de Zafra.

Predomina la actividad agraria de tipo extensivo, si bien la proporción de empleo en este sector presenta niveles más bajos que allí donde el tipo de explotación es más intensiva. La agricultura intensiva de regadío a lo largo del curso de los ríos Jerte y Alagón eleva los porcentajes de empleo agrario en las comarcas de Vegas del Alagón, Río Ambroz, Río Jerte, La Vera y Campo Arañuelo, porcentajes que se mantienen también elevados en áreas de sierra como las comarcas de Gata y Las Hurdes.

Los mayores porcentajes de *emigración temporal agraria* se concentran en áreas de cultivo de tipo intensivo y donde predominan labores que necesitan de gran cantidad de mano de obra en períodos

concretos (como es el caso de la vid y el olivar en época de cosecha). También es destacable la escasa población que presentan los municipios con un porcentaje superior al 75% de contratos (tan sólo un 10,7% de éstos tienen más de 2.500 habitantes).



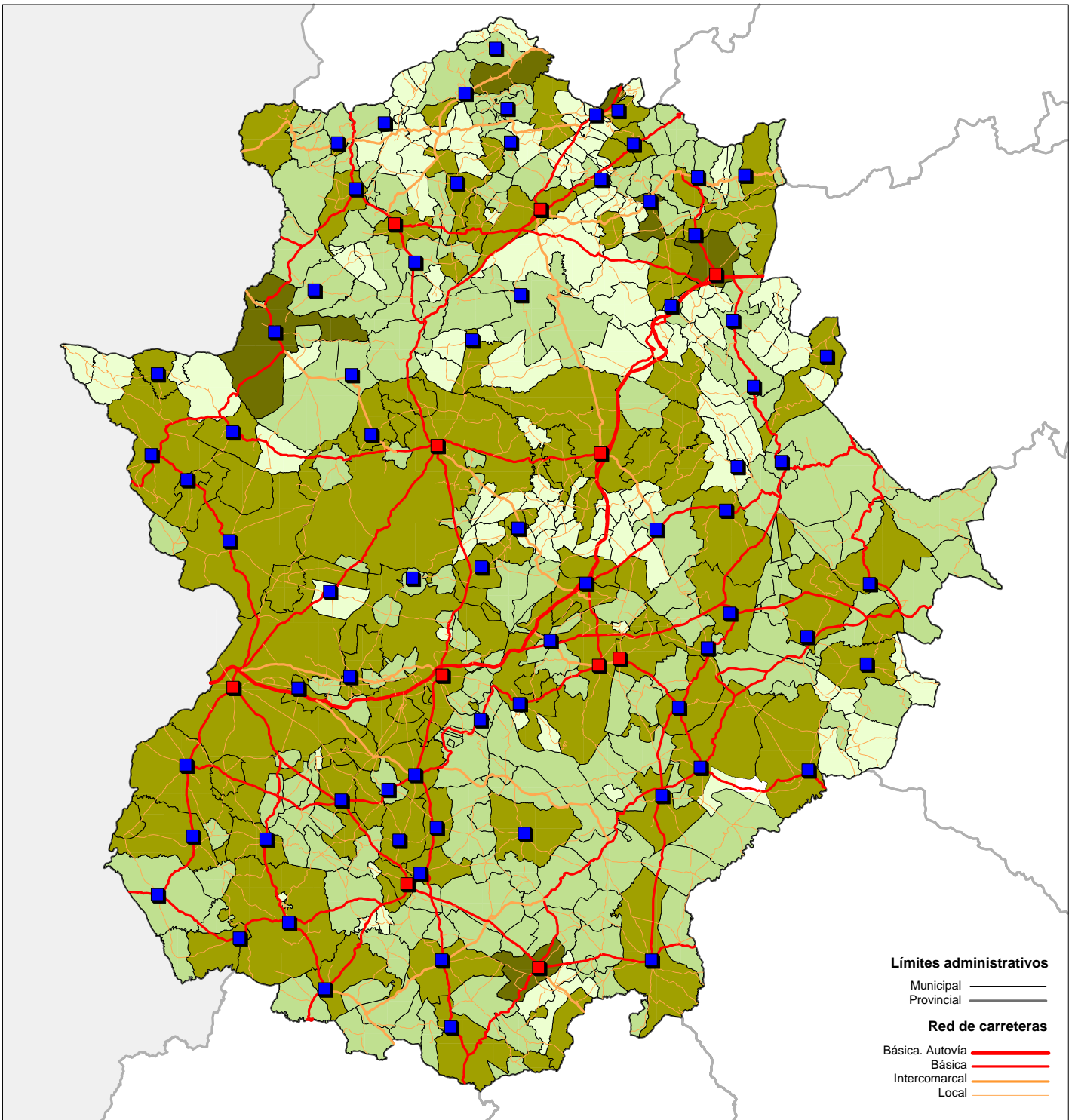
La distribución de los **equipamientos** a nivel regional responde básicamente a pautas poblacionales; por regla general los *equipamientos educativo, sanitario, deportivo y cultural* están en consonancia con la población de ese municipio, exceptuando alguna variable como equipamiento deportivo, donde los municipios con menos población tienen una proporción más alta de instalaciones deportivas por habitante, mientras que en los municipios muy grandes la situación es a la inversa (es el caso de Badajoz, Cáceres, Mérida y Plasencia). Otro aspecto importante a considerar es la calidad y superficie de estas instalaciones, que tiende a ser mayor en los municipios más poblados.

El equipamiento *social colectivo* y las *plazas en residencias* de la tercera edad presentan

una distribución que cubre el territorio regional a una distancia más o menos equitativa unos de otros.

Por último se han considerado **otros indicadores** que aportan información

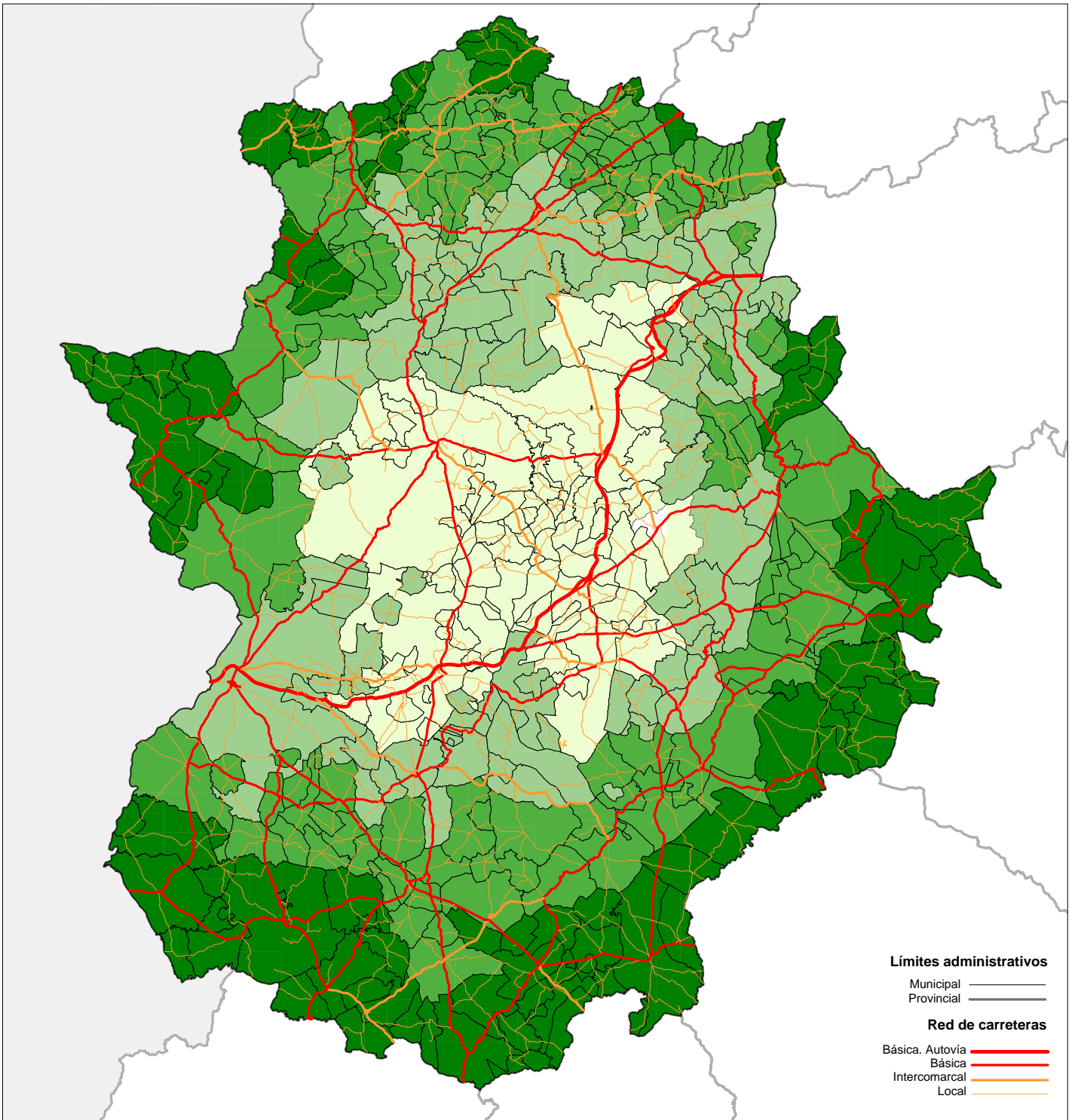
interesante a nivel regional, como son la accesibilidad y la participación en las elecciones.



EQUIPAMIENTO SANITARIO Y EQUIPAMIENTO EDUCATIVO

E : 1/1.500.000

- Equipamiento Sanitario**
- Centro de Atención Especializada
 - Centro de Atención Primaria
- Plazas Esc./1000 Hab.**
- Menos de 25
 - de 25 a 150
 - de 150 a 300
 - más de 300



ACCESIBILIDAD

E : 1/1.500.000

- Alta
- Moderada
- Baja
- Muy Baja

La *accesibilidad* interna de unos municipios con otros adopta una disposición concéntrica en la que aumenta el tiempo de desplazamiento en carretera para unir cada municipio con los demás a medida que nos desplazamos hacia la periferia regional. Los valores de accesibilidad más altos se agrupan a lo largo de las dos principales vías de comunicación que atraviesan la región: la carretera N-630 y la N-V, siendo las comarcas más accesibles la Meseta Cacerña, las Vegas Medias del Guadiana y las Vegas Altas del Guadiana. Destacan por su baja accesibilidad las comarcas periféricas como San Pedro-Valencia de Alcántara, Olivenza y Azuaga.

Por su parte, el análisis de las variables específicas, obtenidas a partir de encuesta a los municipios, presenta los siguientes resultados:

Las variables referidas a **medioambiente** presentan unos resultados similares. Los *riesgos ambientales* identificados en los núcleos extremeños son escasos (117 ayuntamientos contestan negativamente a esta pregunta), lo que puede relacionarse con la escasa presencia de medidas reguladoras o de medición de contaminación existente (ya que puede no contemplarse su necesidad debido a la inexistencia del problema).

El principal riesgo ambiental detectado es la *contaminación del agua* (25 casos, entre los que se encuentran núcleos importantes como Plasencia, Solana de los Barros,

Villafranca de los Barros o Jerez de los Caballeros), seguido de la presencia incontrolada de *vertidos sólidos* (14 casos que corresponden a ciudades como Badajoz, Mérida, Azuaga, Malpartida de Cáceres, Salvaleón, etc), y de la *contaminación radiactiva* (13 municipios cacereños localizados preferentemente en las inmediaciones de la Central Nuclear de Almaraz).



Parque Natural de Monfragüe, Cáceres

Otros de los riesgos considerados son la *contaminación atmosférica*, que se menciona en 9 ocasiones (ocho de ellos en la provincia de Badajoz) y, aunque con mucha menor significación en la región, la *contaminación acústica* (5 casos) e *incendios* (4 casos).

En concordancia con lo anterior, la gran mayoría de los ayuntamientos extremeños no han iniciado hasta la fecha ningún proceso de planificación ambiental estratégica (179 casos de los 191 analizados). De los doce municipios restantes, una mitad cuenta con Agenda Local 21 y la otra mitad con otro tipo no

especificado.

Las **actividades, dotaciones y servicios** presentan ciertas deficiencias en Extremadura:

No son numerosos los núcleos extremeños que cuentan con algún sistema de *transporte público urbano* (el 62% de los casos analizados). La gran mayoría de los ayuntamientos que han contestado afirmativamente (cerca del 75%) tienen servicio de taxi.

En Extremadura, los ayuntamientos realizan *varias actividades culturales* a lo largo del año, de forma tal que el 75% de los casos analizados cuentan con más de dos representaciones culturales, y cerca del 50% con más de 5 actividades al año. No obstante, es significativa la realización de este tipo de actuaciones a lo largo de todo el territorio extremeño, con una media de 6-7 actividades por núcleo (sin considerar aquellos que realizan más de veinte actuaciones al año).



Las *actividades deportivas* no tienen carácter generalizado en los municipios extremeños, ya que un 25% de los ayuntamientos analizados no han realizado

actos deportivos en el último año. Asimismo, un 20% de las respuestas afirmativas hacen referencia a tan sólo una o dos actividades deportivas al año.

Cerca de la mitad de los casos analizados cuentan con algún medio de comunicación social, con especial significación de los canales de radio y los periódicos locales, correspondiendo los núcleos que cuentan con ambos medios a las principales ciudades, a poblaciones importantes (Navalmoral de la Mata, Montijo, Jerez de los Caballeros) e incluso a ciertos núcleos de menor significación (Castuera, Cabeza del Buey, Madroñera).

En cuanto a *dotaciones para ocio colectivo* cabe destacar la escasa presencia de cines en la región, ya que tan sólo responden afirmativamente a esta pregunta 23 municipios, que generalmente cuentan con una única sala de proyección, a excepción de las principales ciudades (multicines).

En el campo del **urbanismo**, la mayoría de los ayuntamientos contestan no tener ningún conflicto de *compatibilidad de usos* en su núcleo (141 de los 191 casos analizados), destacando la provincia de Cáceres (que concentra el 60% de los casos sin conflicto).

La presencia de *espacios libres urbanos* es significativa en la región extremeña, aunque predomina una superficie inferior a 1 hectárea (64% de los municipios que contestan a la pregunta). La gran mayoría de los núcleos cuentan con áreas naturales de uso recreativo en las proximidades (82%

de los casos analizados), predominando la existencia de 1 ó 2 por núcleo (70% de los casos). Los municipios de Jerez de los Caballeros (12) y Casar de Palomero (13) destacan por disponer un número considerable de estas áreas.

La presencia de residentes pertenecientes a *minorías étnicas* en la región es escasa (cerca de un 40% de los casos analizados responden negativamente a la pregunta), dándose las concentraciones más elevadas en las principales ciudades (destacando Badajoz, con unos 6.000 residentes) y diversos núcleos de las comarcas cacereñas donde la actividad agrícola demanda una mayor cantidad de mano de

obra (acogiendo un gran número de marroquíes).



3.2 ANÁLISIS DE INDICADORES SUBJETIVOS

La obtención de indicadores subjetivos que completen el análisis de la calidad de vida en los municipios de Extremadura sólo puede realizarse a través de técnicas de encuestación a la población. Los resultados de la encuesta se analizan de una forma agregada para el conjunto de la Comunidad Autónoma extremeña, sin establecer diferencias por provincias o municipios, y destacando, exclusivamente cuando los resultados así lo aconsejen, las disparidades existentes entre las grandes ciudades y los pueblos pequeños.

Para **hábitos y tiempos de desplazamiento** los porcentajes son muy diferentes si se analizan los resultados segmentando la muestra por tamaños poblacionales.

La utilización del *transporte público* es mayoritaria en los municipios grandes, mientras que los desplazamientos a pie predominan en los más pequeños. El *vehículo privado* se utiliza prioritariamente en todos los municipios, aunque es en las ciudades de tamaño medio donde la fluidez del tráfico y las distancias de recorrido facilitan su utilización.

De acuerdo con las opciones predominantes sobre medio de transporte utilizado en el desplazamiento al lugar de trabajo o estudio, el tiempo medio empleado en dicho trayecto es de 14,1 minutos.

Los desplazamientos a las grandes superficies se prolongan a casi media hora

(25,6 minutos), a pesar de lo cual el 23,3% de la población los visita semanalmente. En el extremo opuesto se sitúa el 26,8% de la población, que declara no visitarlos nunca, aunque la frecuentación más habitual es la de una o dos veces al mes (42,3%).

El *tiempo de ocio* se distribuye de forma equilibrada entre varias actividades, destacando la “salida con amigos y familiares” o los “restaurantes y bares”. Las actividades al aire libre también aparecen como sus favoritas a la hora de ocupar su tiempo de ocio del fin de semana, destacando en estos casos los paseos y la práctica de deportes (14.3%) o las salidas al campo (18%).

En el apartado de **valoración del nivel de dotaciones y servicios** del municipio, los resultados obtenidos sobre las variables ya mencionadas para el conjunto de la región son ligeramente positivos, aunque la situación varía según el tamaño poblacional del municipio.

En las grandes ciudades la mayoría de las respuestas se decantan hacia valoraciones negativas, mientras que en los municipios de menor población la situación se invierte, valorando estas variables positivamente.

Las respuestas relativas a la posibilidad de encontrar empleo en su municipio (*mercado de trabajo*) son mayoritariamente negativas; el 74,7% ha contestado que éstas

son pocas o muy pocas, no existiendo en este caso diferencias significativas en función del tamaño de la población.

Los servicios de *atención sanitaria* y *sistema educativo* son valorados de forma más favorable en las grandes ciudades que en los municipios pequeños y medianos. Por su parte el sistema educativo registra una valoración mucho más positiva que el sistema sanitario, si bien la existencia en el municipio de determinados niveles del sistema educativo reglado (Bachillerato, Formación Profesional, etc) determina, en gran medida, la satisfacción del ciudadano con el sistema en su conjunto.

El nivel de equipamiento cultural de los municipios no satisface a la población encuestada en un 62% de los casos, situación que oscila entre el 56% de las ciudades de mayor tamaño y el 68% de las pequeñas.



Museo de Arte Romano. Mérida

Principales carencias y valoración general

Para valorar el nivel de satisfacción/insatisfacción de la población sobre la dotación de recursos y servicios de que dispone, se solicitó a los encuestados que indicaran cinco actividades o servicios que echaran en falta en su municipio.

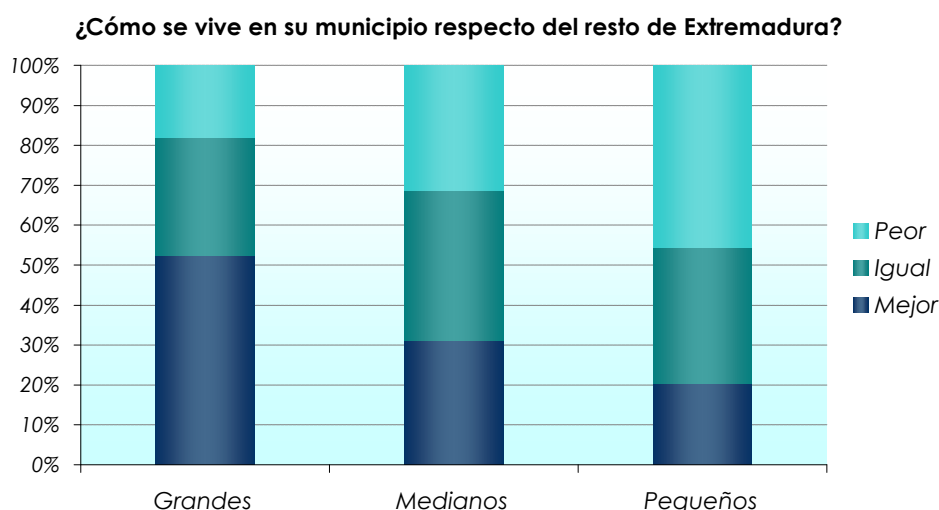
En el recuento de los seleccionados en primer lugar por cada encuestado, la mayor puntuación fue, por este orden, para “más puestos de trabajo” (58,1%), “más aparcamientos” (27,0%) y “más Centros de Salud” (20,7%).

Por su parte, el recuento de todas las respuestas válidas (se puntuaba de 1a 5 cada aspecto) ofrece una relación algo diferente, destacando como las actividades y servicios más demandados: “más empleo”

(83,4%), “más Centros de Salud” (53,3%) y “más cines y teatros” (49,3%).

Por último, y como *valoración general de la calidad de vida* de su municipio, se preguntó por cómo creía que se vivía en su municipio respecto de la mayoría de los municipios de Extremadura y España.

La mayoría de la población encuestada (85,4%) cree que en su municipio se vive “mejor o igual” que en otros municipios de su Comunidad Autónoma, mientras que sólo cree que vive “peor” o “mucho peor” el 9,7%. No obstante, sólo opinan que viven “mucho mejor” que el resto de sus vecinos extremeños el 4,9% de los encuestados, si bien la valoración mejora a medida que se crece en tamaño poblacional.



La valoración respecto del conjunto del país resulta algo más negativa, ya que un 28,3% opina que en su ciudad se vive “peor” o “mucho peor” que en otras del resto de España. Y tan sólo el 9,3% cree que vive “mejor” o “mucho mejor”, frente al 49,2% que opinaba lo mismo con respecto al resto

de Extremadura. La distribución de resultados se matiza igualmente según las respuestas procedan de residentes en grandes capitales o de residentes en pequeños municipios.

